

## Benodigdheden

- pen en papier
- rolmaat

## Tips voor het inmeten

- Meet altijd op drie plaatsen om breedte- en hoogteverschillen in het kozijn te ondervangen.
- Meet twee keer om vergissingen te voorkomen.
- Houd rekening met eventuele obstakels zoals raamhendels, -grepen, radiatoren, waterleidingen, etc. Zorg dat niets de werking van het Linee Shade® Linee Shade® rolgordijn in de weg zit.
- Heeft u naar binnen draaiende deuren en/of ramen? Houd dan rekening met voldoende montagehoogte.
- Maten moeten tot op de millimeter worden doorgegeven.

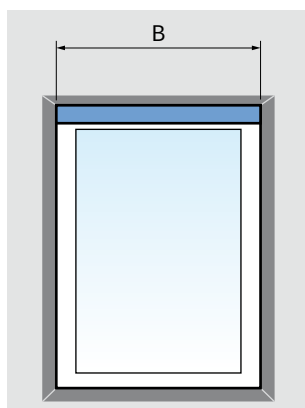
## Montage dient absoluut waterpas te geschieden om een strak resultaat te krijgen!

Houd rekening met onderstaande punten voordat u een Linee Shade® rolgordijn gaat bestellen.

## 1. Hoe wordt het Linee Shade® rolgordijn geplaatst?

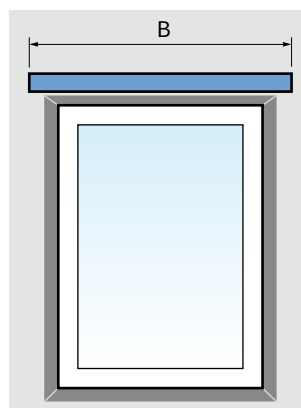
**A** Montage 'in de dag' (i.d.d.)

U monteert het Linee Shade® rolgordijn in het kozijn.

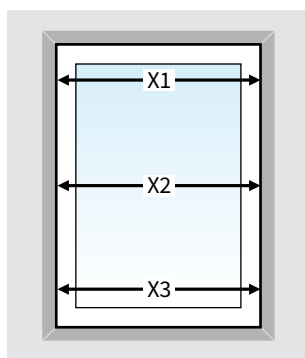


**B** Montage 'op de dag' (o.d.d.)

U monteert het Linee Shade® rolgordijn op het kozijn.



## 2. Hoe meet ik de juiste bestelbreedte?



Meet de breedte (X) in het kozijn in mm op 3 plaatsen.

**A** Montage 'in de dag'  
**Bestelbreedte (B) = de kleinst gemeten breedtemaat (X) - 5 mm**

**B** Montage 'op de dag'  
**Bestelbreedte (B) = de kleinst gemeten breedtemaat (X) + overlapping links en rechts (in mm)**

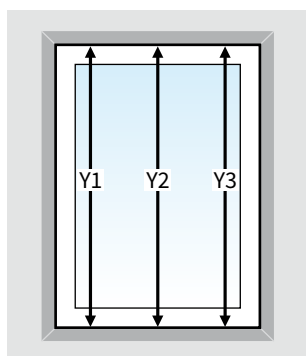
Standaard overlapping is 50 mm aan elke zijde. U bent echter vrij om dit zelf te bepalen.



**Let op!** De bestelbreedte is inclusief montagesteunen.

De stofbreedte is smaller dan de bestelbreedte van uw Linee Shade® rolgordijn.

### 3. Hoe meet ik de juiste bestelhoogte?



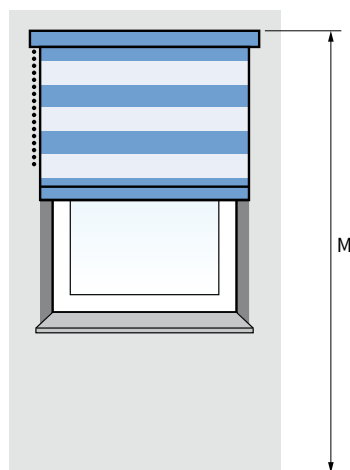
Meet de hoogte (Y) in het kozijn in mm op 3 plaatsen.

- A** Montage 'in de dag'  
**Bestelhoogte (H) = de kleinst gemeten hoogtemaat (Y)**
- B** Montage 'op de dag'  
**Bestelhoogte (H) = de kleinst gemeten hoogtemaat (Y) + overlapping boven en onder (in mm)**

U bent vrij om de overlapping zelf te bepalen, maar houdt u rekening met eventuele obstakels.

### 4. Hoe meet ik de juiste montagehoogte?

De montagehoogte (M) is de afstand gemeten van de bovenzijde van het Linee Shade® rolgordijn helemaal tot aan de vloer. Deze maat is van belang voor het bepalen van de lengte van het bedieningskoord in verband met kindveiligheid.



### 5. Kies de bedieningskant.

Ga voor het kozijn staan aan de binnenzijde. Bepaal vervolgens of u het Linee Shade® rolgordijn aan de linkerkant of aan de rechterkant wilt bedienen.

#### Heeft u meer uitleg nodig?

Uitgebreidere uitleg over het inmeten bij 'in de dag' en 'op de dag' vindt u op pagina 3 en 4 in deze meetinstructie. De maatvoering van de diverse Linee Shade® rolgordijntypes vindt u op pagina 5 en 6.

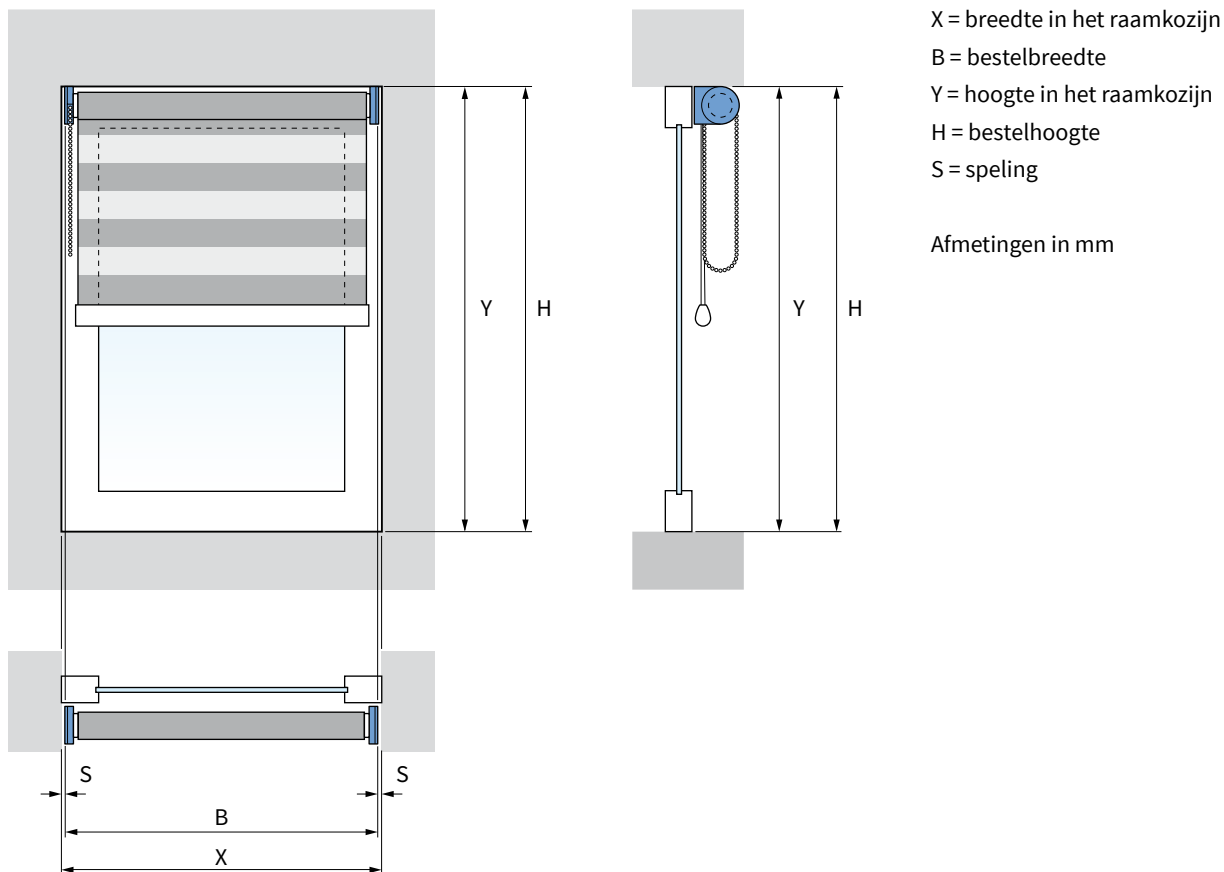
#### Algemene waarschuwing inmeten

Als u het Verano® product zelf inmeet, is dat voor uw eigen risico. U bent zelf verantwoordelijk voor het opmeten van de juiste maten. Gebruik deze instructie slechts als een hulpmiddel en alleen voor het opmeten van dit specifieke Verano® product.

Bent u niet zeker over het zelf inmeten en wilt u geen risico lopen op een verkeerd besteld product? Maak dan gebruik van de inmeetservice van uw Verano® dealer.

## A Montage 'in de dag'

We spreken van 'in de dag' montage wanneer het Linee Shade® rolgordijn in het kozijn of tussen wand, muur of glaslat wordt geplaatst. Bij 'in de dag' past het Linee Shade® rolgordijn precies in het kozijn.



### Breedte

Meet de breedte (X) tussen het kozijn of tussen twee muren. Meet op 3 plaatsen, boven, onder en in het midden de exacte maat in mm. Neem de kleinst gemeten maat en trek er 5 mm speling (2,5 mm voor elke zijde) vanaf. Dit is de bestelbreedte (B).

**Bestelbreedte  $B = X - 5 \text{ mm speling}$**

### Hoogte

Meet de hoogte (Y) tussen het kozijn of de hoogte waar u het Linee Shade® rolgordijn tussen wenst te hangen op 3 plaatsen. De kleinst gemeten maat is de bestelhoogte (H).

**Bestelhoogte  $H = Y$**

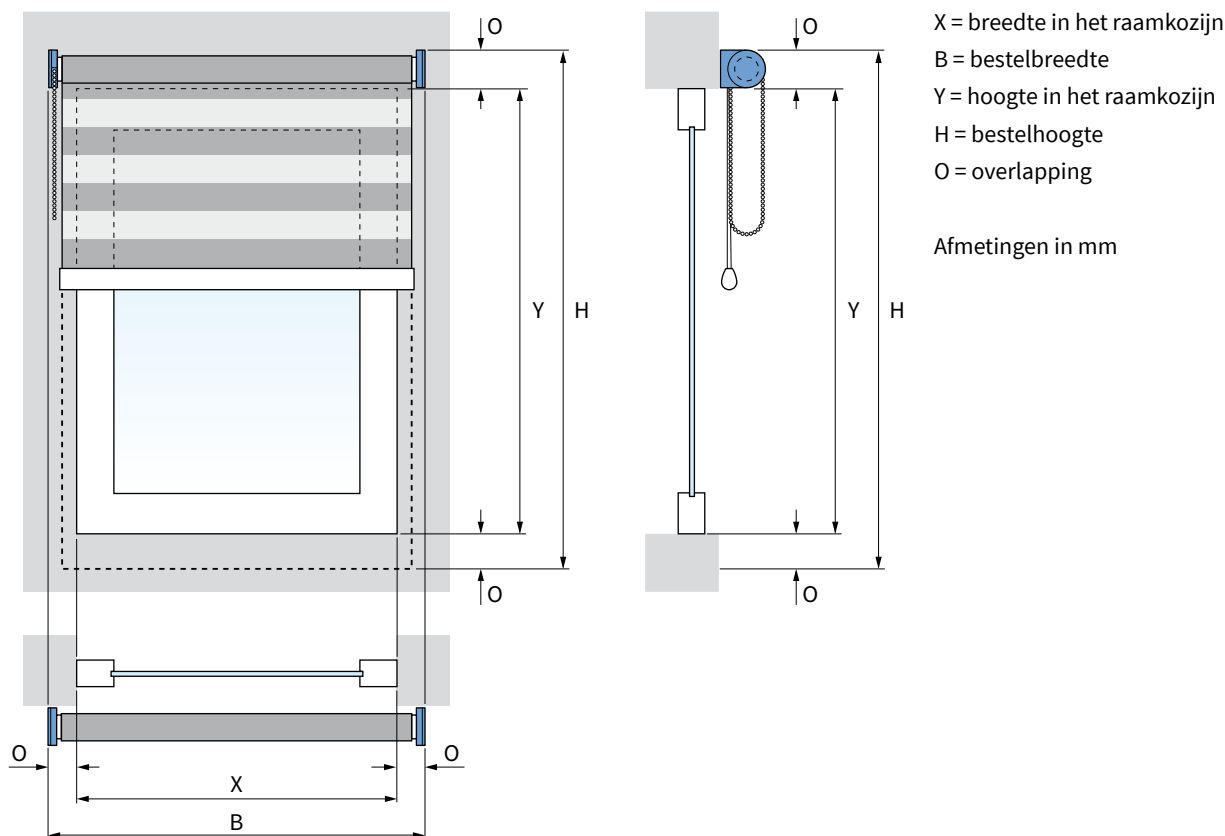


### Let op!

- Controleer of het raamkozijn of de muur haaks is om problemen met plaatsen te voorkomen.
- De bestelbreedte = totale breedte inclusief montagesteunen.
- De stofbreedte is 32 mm smaller dan de bestelbreedte van uw Linee Shade® rolgordijn. Bij montage 'in de dag' kunnen hierdoor aan beide zijden lichtkieren ontstaan.
- Om kieren te voorkomen adviseren wij u de Linee Shade® 'op de dag' te plaatsen.
- Standaard wordt de Linee Shade® 'sluitend' gemaakt. Dit houdt in dat het systeem in de onderste stand gesloten is, met een dichte baan op de onderlat.

## B Montage 'op de dag'

We spreken van 'op de dag' montage wanneer het Linee Shade® rolgordijn op een raamkozijn of muur wordt geplaatst. Bij 'op de dag' is er altijd een overlap over het kozijn.



### Breedte

Meet de breedte (X) van het kozijn, inclusief de gewenste overlapping (O) links en rechts.

De standaard overlapping voor Linee Shade® rolgordijnen is 50 mm aan elke zijde. U bent echter vrij om dit zelf te bepalen.

**Bestelbreedte  $B = X + O$  links +  $O$  rechts**

**Let op!** Houd rekening met een minimale overlapping van 35 mm links en rechts als de Linee Shade® rolgordijn op de dag wordt geplaatst. De stofbreedte is smaller dan de bestelbreedte van uw Linee Shade® rolgordijn.

### Hoogte

Meet de hoogte (Y) van het kozijn, inclusief de gewenste overlapping (O) boven en onder.

U bent vrij om de overlapping zelf te bepalen, maar houdt u rekening met eventuele obstakels.

**Bestelhoogte  $H = Y + O$  boven +  $O$  onder**

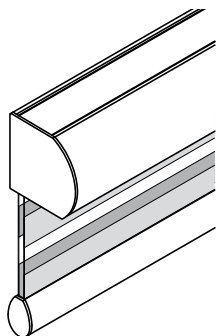
### Let op!

- De bestelbreedte = totale breedte inclusief montagesteunen.
- De stofbreedte is 32 mm smaller dan de bestelbreedte van uw Linee Shade® rolgordijn.
- Valt het Linee Shade® rolgordijn op een vensterbank, dan rekent u geen overlap aan de onderzijde.
- Standaard wordt de Linee Shade® 'sluitend' gemaakt. Dit houdt in dat het systeem in de onderste stand gesloten is, met een dichte baan op de onderlat.

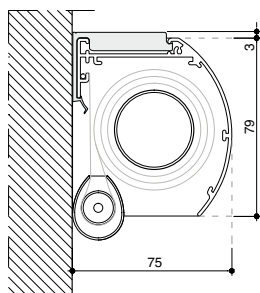
**Maatvoering diverse Linee Shade® rolgordijntypes**

**Prijsgroep 0**

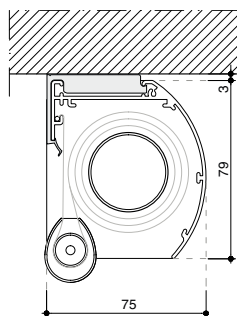
32.122.24.xx Cassette



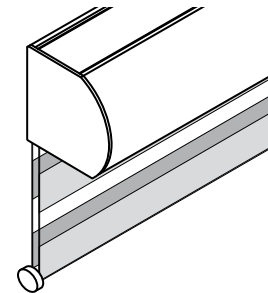
Wandmontage



Plafondmontage

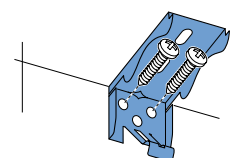


Uitvoering met RVS roede

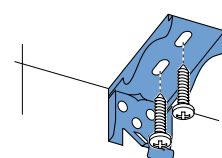


**Montagebeugel**

Wandmontage

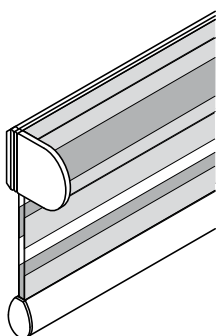


Plafondmontage

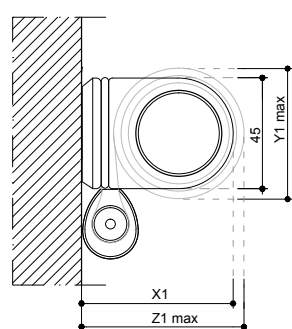


**Prijsgroep 1 & 2**

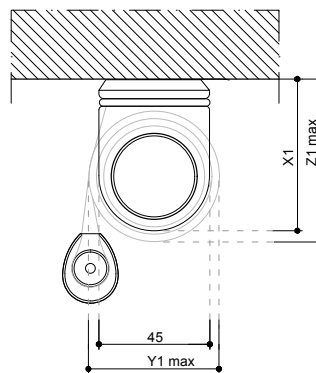
32.210.24.xx Montageprofiel



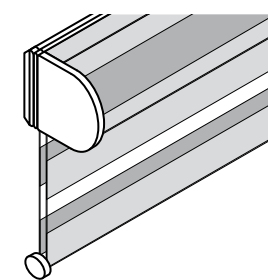
Wandmontage



Plafondmontage

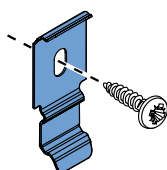


Uitvoering met RVS roede

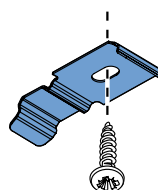


**Montagebeugel**

Wandmontage

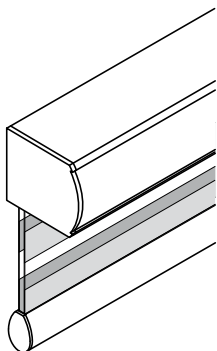


Plafondmontage

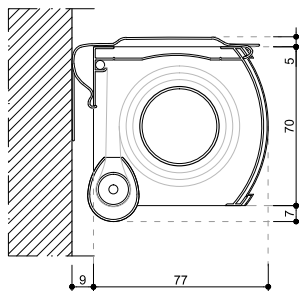


**Maatvoering diverse Linee Shade® rolgordijntypes**

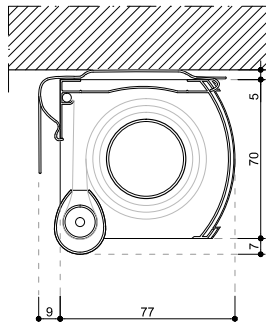
**Prijsgroep 1 & 2**  
**32.222.24.xx Cassette**



Wandmontage

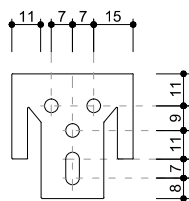


Plafondmontage

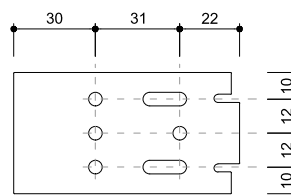


**Montagebeugel**

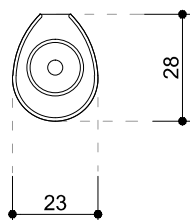
Wandmontage



Plafondmontage



**Standaard onderlat**



## Linee Shades® naast elkaar met verschillende hoogtes

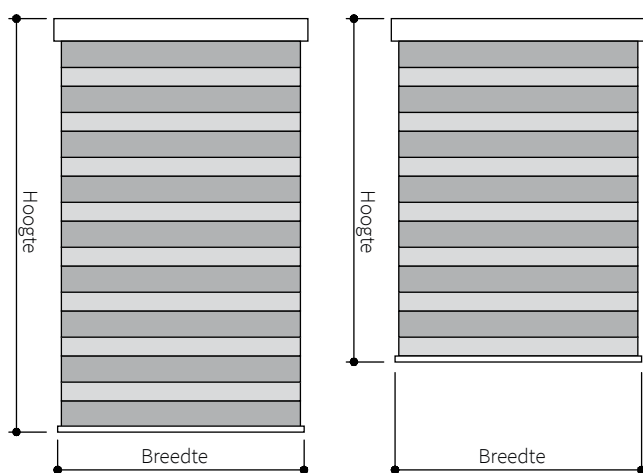
Indien u twee of meer Linee Shade® rolgordijnen naast elkaar hangt is het belangrijk om onderstaande punten EXTRA te vermelden op het bestelformulier in verband met het doorlopen van de banen.



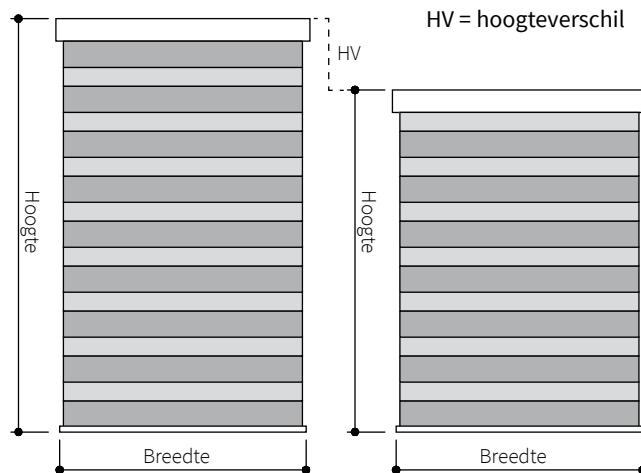
**Let op!**

Standaard wordt de Linee Shade® ‘sluitend’ gemaakt. Dit houdt in dat het systeem in de onderste stand gesloten is, met een dichte baan op de onderlat. Besteld u verschillende hoogtes dan zijn de banen NIET allemaal sluitend!

### van bovenaf gelijk



### van onderaf gelijk



Indien u twee of meer Linee Shade® rolgordijnen met verschillende bestelhoogtes naast elkaar monteert is het belangrijk om onderstaande punten EXTRA te vermelden op het bestelformulier:

- 1/ montage naast elkaar ja / nee
- 2/ banen uitlijnen ja / nee
- 3/ uitlijnen van boven / uitlijnen van onder + maat HV (= hoogteverschil)
- 4/ welk ‘sluitend’ rolgordijn als referentie dient voor de andere
- 5/ de volgorde van monteren, van links naar rechts

Materiaal informatie	
LET OP!	Linee Shade® wordt 32 [mm] smaller gesneden dan de opgegeven breedte maat. De breedtemaat is de totale breedte van de Linee Shade®. Om kieren te voorkomen adviseren wij u de Linee Shade® op de dag te plaatsen.
LET OP!	Linee Shade® wordt met uiterste zorg geproduceerd. Echter door geringe afwijkingen in de stof is het mogelijk dat banen in de stof van links naar rechts niet geheel recht over elkaar vallen. De maximale tolerantie hiervoor is bij een breedte < 2000 [mm] 5 [mm]. Bij een breedte > 2000 [mm] is de maximale tolerantie 8 [mm].
LET OP!	Indien Linee Shade® naast elkaar komen te hangen, dient dit bij bestelling te worden aangegeven. Door afwijkingen in de stof kan er geen garantie worden gegeven dat de banen exact gelijk over meerdere Linee Shade® lopen. Hiervoor worden de volgende maximale toleranties gehanteerd: Maximaal 5 mm bij een gemeenschappelijke breedte < 2600 [mm] Maximaal 8 mm bij een gemeenschappelijke breedte > 2600 [mm] Alleen dan wordt de garantie gegeven dat ze onderling niet in kleur afwijken en dat de banen gelijk lopen.
LET OP!	Om een goed functionerend product te krijgen, worden Linee Shade® vanaf de bovenzijde uitgelijnd. Hierdoor kan het voorkomen dat een Linee Shade® in de laagste positie niet geheel gesloten is.
LET OP!	Linee Shade® stoffen zijn onderhevig aan variaties in temperatuur en luchtvochtigheid. Hierdoor is het mogelijk dat in de stof een gloeiing ontstaat, die bij verandering van temperatuur en luchtvochtigheid weer kan corrigeren. Ook is het mogelijk dat de zijkanten iets rond gaan staan (cupvorming). Dit kan vooral voorkomen bij grotere oppervlakten.